

用户手册

7脉轮激活器

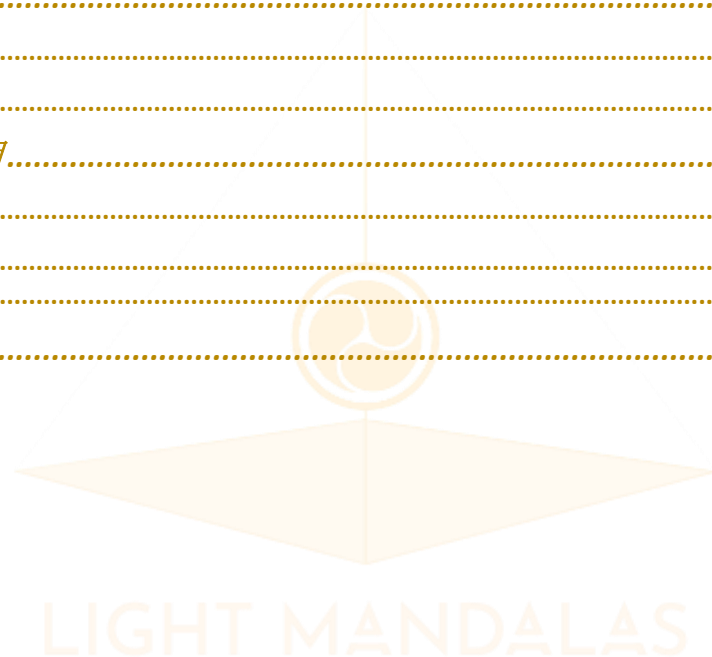


使用仪器前请仔细阅读手册

版本 1.0

Table of Contents

1	一般说明	2
1.1	产品功能和用途.....	2
1.2	警告.....	2
1.3	保修.....	2
1.4	注意事项.....	3
1.5	产品保养.....	3
1.6	产品包含.....	4
2	技术数据	5
2.1	规格.....	5
2.2	概述和功能.....	6
3	安装和操作说明	7
3.1	设置.....	7
3.2	操作.....	8
3.2.1	充电设置.....	11
4	故障诊断	12



1 一般说明

1.1 产品功能和用途

感谢您使用光之曼陀罗产品。7 脉轮激活器已通过严格质检，并确保在出厂前状况良好。

7 脉轮激活器是一种高效和快速作用的设备，用于构建特定区域并使人的一般能量和心理情绪状态正常化。

- 激活身体的所有脉轮和清洁气场以达到平衡。
- 从地球宇宙的自然能量和精神领域激活和传递强大的能量振动，使每个人都能获得这些高质量的能量。
- 精神力量、颜色和波长对水的影响会产生能量激活。

1.2 警告

密切注意手册中的每个安全警告说明。本手册包含重要的操作信息。

本产品 在出货前处于最佳状态，在拆包该仪器时请检查所有配件。

为了安全有效地使用本产品，请务必阅读此“用户手册”以正确使用方法

1.3 保修

每个产品都已经过质量流程。如果发生故障，请立即与客户服务联系。产品保修期为 12 个月（1 年），根据保修证卡上注明的出货日期开始生效。

保修不适用于因误用或疏忽造成的损坏。如果您拆卸产品或未能提供保修卡，则保修将宣告无效。对于产品在间接或非预期使用的情况下所照成的损坏，制造商将不承担任何责任。

如果在保修期内发生故障，产品将被更换或维修，无需另外付费。制造商保留更换产品组件而不维修的权利。如果由于误用或疏忽导致故障，则用户必须支付维修费

用。至于运输费和其他费用将取决于该产品落入的标准为主（请参考保修政策条款与条件）。**在保修期内不包括进口税和清关税费用。**在这种情况下，您可以事先向我们询问费用估算。

1.4 注意事项

1. 收到7脉轮激活器时，请检查有无损坏。如果发现任何损坏，请勿使用本产品。如果产品损坏，请立即联系当地代理商或光之曼陀罗原厂。
2. 在任何情况下，请勿拆卸或修改产品。
3. 下雨时请勿在户外使用本产品
4. 请将本放在通风良好的地方
5. 保持产品干燥，避免使用产品于湿度过高、发热或灰尘过多的场所。
6. 不要直视激光，以免伤害眼睛
7. 需清洁产品或未使用时，请关闭电源。

1.5 产品保养

1. 使用软布清洁，用水湿润湿纸巾或水制玻璃清洁剂。
2. 为了保证仪器正常工作，必须保持仪器清洁

LIGHT MANDALAS

1.6 产品包含

- | | |
|-------------------|----|
| 1. 7脉轮激活器主体 | x1 |
| 2. 7脉轮激活器盖子 | x1 |
| 2.1 普遍和谐玻璃盘 | x1 |
| 3. USB Type-C 充电线 | x1 |
| 4. 充电器 5V 2.4A | x1 |

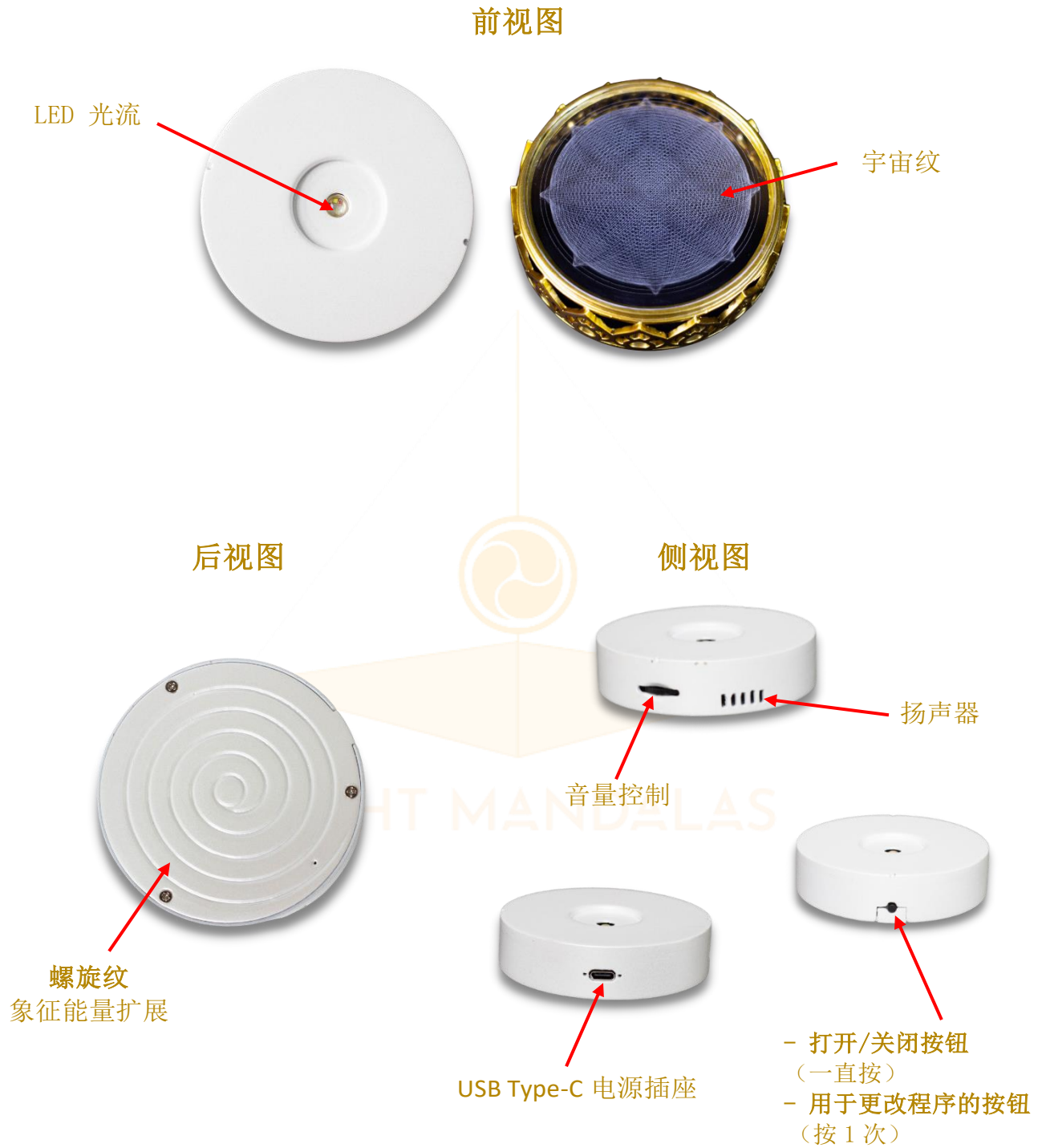


2 技术数据

2.1 规格

产品名称	7 脉轮激活器
颜色	白色/金色
材质 塑料	ABS + 树脂 + 玻璃
输入电压	DC 5V / 2A
充电接口	USB Type-C
电池类型	内置 3.7V 1000mAh 聚合物电池
光 Led	RGBUV 18W
红色波长	220-225nm
绿色波长	520-525nm
蓝色波长	460-465nm
紫外波长	400-430nm
频率	998Hz - 48600Hz - 171000Hz
长	90.24 毫米。
宽	90.24 毫米。
高	26.35 毫米。
重量	91 克。

2.2 概述和功能



3 安装和操作说明

3.1 设置

1. 将 和谐环球玻璃盘放在 7 脉轮激活器盖子的顶部。



2. 将盖子放在7脉轮激活器主体上，保持如图所示的孔位置。



3.2 操作

1. 要打开设备，请按住打开/关闭按钮



2. 等待几秒钟让设备初始化。 闪烁的 LED 光流指示设备已准备就绪。
3. 为了更改程序，按打开/关闭按钮 1 次。（共9个节目）
 - 程序 1：第一脉轮（红色）



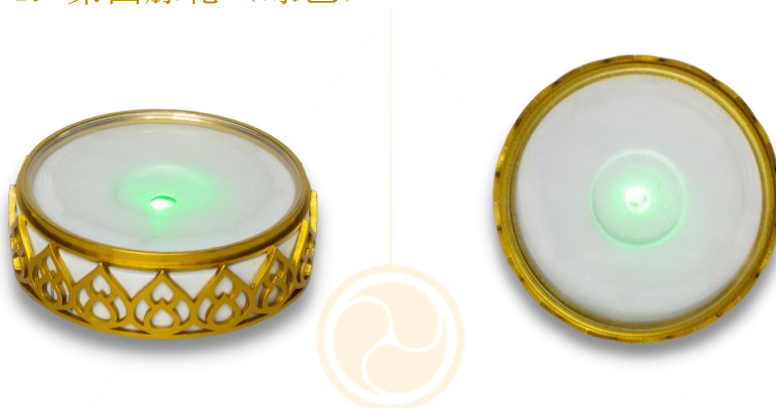
- 程序 2：第二脉轮（橙色）



- 程序 3：第三脉轮（黄色）



- 程序 4：第四脉轮（绿色）



- 程序 5：第五脉轮（蓝色）



- 程序 6：第六脉轮（靛蓝色）



- 程序 7：第七脉轮（紫色）



- 程序8：第一脉轮到第七脉轮并反向。
- 程序9：基本元素激活器。



4. 如要关闭设备，请按住打开/关闭按钮几秒钟。

LIGHT MANDALAS

3.2.1 充电设置

1. 若要为仪器充电，请将充电电线插入充电插座，然后将充电电线的另一端（USB 头）连接至电源适配器，充电宝或电脑。



2. 插入充电电线时，电池指示灯将会显示。

红 = 电池还未满/正在充电

绿 = 电池已满



4 故障诊断

故障	故障排除法
插入移动电源/充电宝时，光的闪烁异常/不同	由于 7 脉轮激活器的电源需求很少，因此其汲取功率可能无法成功触发移动电源/充电宝释放全部电量。可以尝试将手机充电线插入另一个移动电源的 USB 端口为手机充电，以使移动电源/充电宝释放全部电量。



免责声明

在 Light-mandalas.com, Facebook Page, YouTube 网站上的所有内容，不管是文字，图片，视频，音频或其他格式仅用于信息，教育和研究目的。Light Mandalas Co. Ltd. 或本内容的发布者不对全部内容或遵循本教育内容中的任何一个人的健康后果承担责任。这些不能替代专业的医疗建议，诊断，治疗或治愈方法。如果您对医疗状况有任何疑问，请务必咨询您的医师或其他合格的健康专家。

“除了压力检测和压力降低以外，没有其他主张”

Light Mandalas 产品用作心率变异性生物反馈系统及光，色彩和声音疗法，只用于压力检测和压力降低。除了压力以外，设备不会评估其他问题。压力会从许多条件来的，这个系统用光，色彩和声音疗法来降低压力。请记住！世上或整个时间没有用任何光，色彩和声音疗法来降低压力的副作用报告。

低水平激光治疗（LLLT）和生物反馈疗法的注意事项

低水平激光治疗（LLLT）由 FDA 进行审查，在美国不允许对治疗提出任何医疗要求，可是低水平激光治疗（LLLT）现在被定义为医疗实践的范围，如：理疗、美学、中医和针灸等。

FDA 不规范生物共振工具，但规范的是生物反馈工具，并且某些生物共振工具已在此类别下注册。

* 这是目前法律上要求，使用者不能做出任何诊断或治愈的医疗要求。

如有任何疑问，请联系我们以获取进一步的协助。

注意

光曼陀罗产品在精力充沛的水平上工作。标准的好处是能量清除。在此过程中，您的身心可能会感到不舒服。与毒素清除过快有关的症状。如果这些排毒症状太强烈，您可能需要停止使用这些产品。您必须允许清除或排毒继续进行，然后您可以开始尝试产品。但是，如果问题仍然存在，为了您自己的安全，可能需要完全停止

如有任何疑问，请联系我们以获取进一步的协助。

Light Mandalas Co., Ltd. (泰国总部):

- **Light Mandalas 网站:** www.light-mandalas.com
- **官方:** info@light-mandalas.com
- **Instagram:** [@mandalawave9](https://www.instagram.com/mandalawave9)
- **YouTube:** Light Mandalas Official
- **客户服务:** cservice@light-mandalas.com

各国代理联系方式:

- **日本:** japan@light-mandalas.com
- **台湾:** lovelight777888@gmail.com
- **香港:** hongkong@light-mandalas.com
- **西马来西亚:** lightworker@healingtech.org
- **东马来西亚:** malaysia@light-mandalas.com
- **匈牙利:** horesnyibela@light-mandalas.com
- **瑞士, 德国, 奥地利, 荷兰:** info@light-mandalas.ch
- **法国, 西班牙:** france-spain@light-mandalas.com
- **美国:** usa@light-mandalas.com
- **新西兰, 澳洲:** tachyonhealing.nz@gmail.com